





МОДЕЛЬ А  
**РАЗДЕЛИТЕЛЬ ФЛАНЦЕВ**  
Макс. давление: 10 000 PSI (700 BAR)  
Вес: 9 LBS. (4,08 Kg)

**Назначение:** для разламывания или разъединения фланцевых соединений труб.

- Тщательно проверьте поставленное изделие. Помните, что за любые повреждения при перевозке отвечает не производитель, а перевозчик.
- Прочтите и тщательно выполняйте следующие инструкции. Большинство проблем с новым оборудованием вызвано ошибками при сборке и эксплуатации.


## УСЛОВНЫЕ ОБОЗНАЧЕНИЯ

Два условных обозначения используются для выделения любого действия или его отсутствия, которые могут причинить вред здоровью. Очень важно знать и понимать их.

-  **ОПАСНО** – Используется **ТОЛЬКО** в случаях, когда действие или его отсутствие приведет к серьезным травмам или смерти.
-  **ВНИМАНИЕ** – Используется в случаях, когда действие или его отсутствие может привести к серьезным травмам.
- ВАЖНО** – Используется, когда действие или его отсутствие может причинить вред оборудованию либо сразу, либо через длительный период времени.

## ТРЕБОВАНИЯ БЕЗОПАСНОСТИ

Эти инструкции предназначены для нужд конечных пользователей. Большинство проблем с новым оборудованием вызвано ошибками при подключении и эксплуатации. Прочтите и тщательно выполняйте эти инструкции при подключении и использовании пресса.

 **ВНИМАНИЕ:** Обязанность оператора прочесть и понять следующие требования безопасности.

- Только квалифицированные операторы должны устанавливать, использовать, регулировать, обслуживать, чистить, восстанавливать или транспортировать это оборудование.
  - Эти компоненты предназначены для общего применения в нормальных окружающих условиях. Эти компоненты не предназначены для подъема и перемещения людей, пищевого производства, мобильных применений или особых условий таких, как взрыво- и пожароопасность, коррозионная активность. Только пользователь может принять решение о пригодности этих компонентов в конкретных условиях эксплуатации. POWER TEAM предоставит информацию, которая поможет принять эти решения.
- 

 **ОПАСНО.**

- Не превышайте максимальное усилие разделителя фланцев. Использование разделителя фланцев при нагрузках, превышающих максимальную, может привести к поломке инструмента и причинить травмы.
- Оставайтесь с какой-либо одной стороны, когда прикладываете давление.

 **ВНИМАНИЕ.**

- Следующие операции должны выполняться только квалифицированными и опытными специалистами, имеющими опыт использования такого оборудования. Операторы должны прочесть и понять все требования безопасности и инструкции по эксплуатации.
- Всегда держите руки и пальцы на расстоянии от режущих кромок инструмента.
- Регулируемые захваты должны быть точно напротив фланцев для предотвращения изгиба пальца.
- Всегда должны использоваться защитные очки для защиты глаз от травм.
- Перед разделением фланцев сбросьте давление в трубопроводе и осушите его. Невыполнение этого требования может привести к травмированию.
- Разделитель фланцев должен использоваться с ручным насосом, чтобы дать оператору полный контроль над процессом разделения.

**ВАЖНО.**

- Сохраняйте гидравлические соединения чистыми от грязи и воды.
- Используйте только гидравлическую жидкость POWER TEAM. Никогда не используйте тормозную жидкость или трансмиссионное масло.
- Не разделяйте фланцы, имеющие общую толщину более 3½" (89 мм).

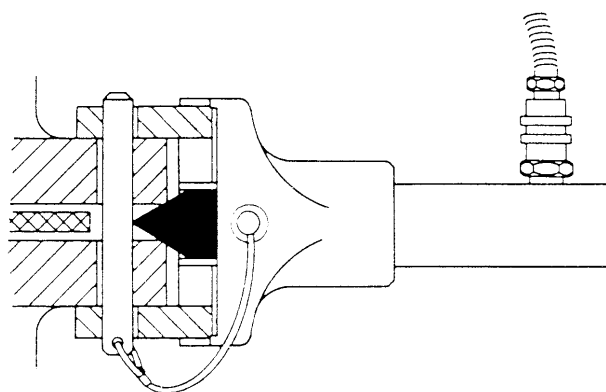
## ИНСТРУКЦИЯ ПО ЭКСПЛУАТАЦИИ

1. Покройте регулируемые захваты и режущие поверхности лезвия слоем соответствующей смазки.
2. Подсоедините насос к разделителю фланцев. В этот момент лезвие должно быть полностью втянуто.

### ВАЖНО.

- **Не разделяйте фланцы, имеющие общую толщину более 3½" (89 мм).**
3. Разместив регулируемые захваты разделителя фланцев непосредственно на торцевой поверхности фланца, установите палец в отверстия захватов и фланца.
  4. Медленно выдвигайте цилиндр, направляя лезвие в щель фланца.

**ЗАМЕЧАНИЕ.** Для максимальной сохранности пальца всегда устанавливайте захваты на фланце, как показано на рисунке.



**ЗАМЕЧАНИЕ.** Если необходимо равномерно разделить фланец, можно использовать несколько разделителей фланцев, подключенных к одному насосу.

## ДОПОЛНИТЕЛЬНЫЕ ПРИНАДЛЕЖНОСТИ

Широкая щель на фланце. При попытке разъединить фланец, имеющий широкую щель, возможно соприкосновение 60° лезвия, идущего в комплекте, и установленного пальца. В этом случае, используется 60° лезвие с тупым торцом и круглым кольцом (№350823).

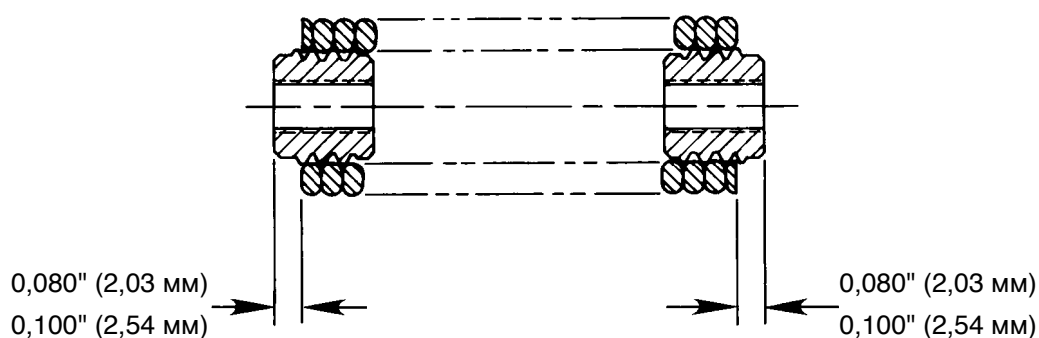
Трудности при разъединении фланца. Если для разделения фланца необходимо большее усилие, может быть использовано дополнительное 30° лезвие с круглым кольцом (№350822), которое обеспечивает увеличение разводящего усилия более чем в два раза, по сравнению с 60° лезвием.

## ИНСТРУКЦИЯ ПО СБОРКЕ РАЗДЕЛИТЕЛЯ ФЛАНЦЕВ

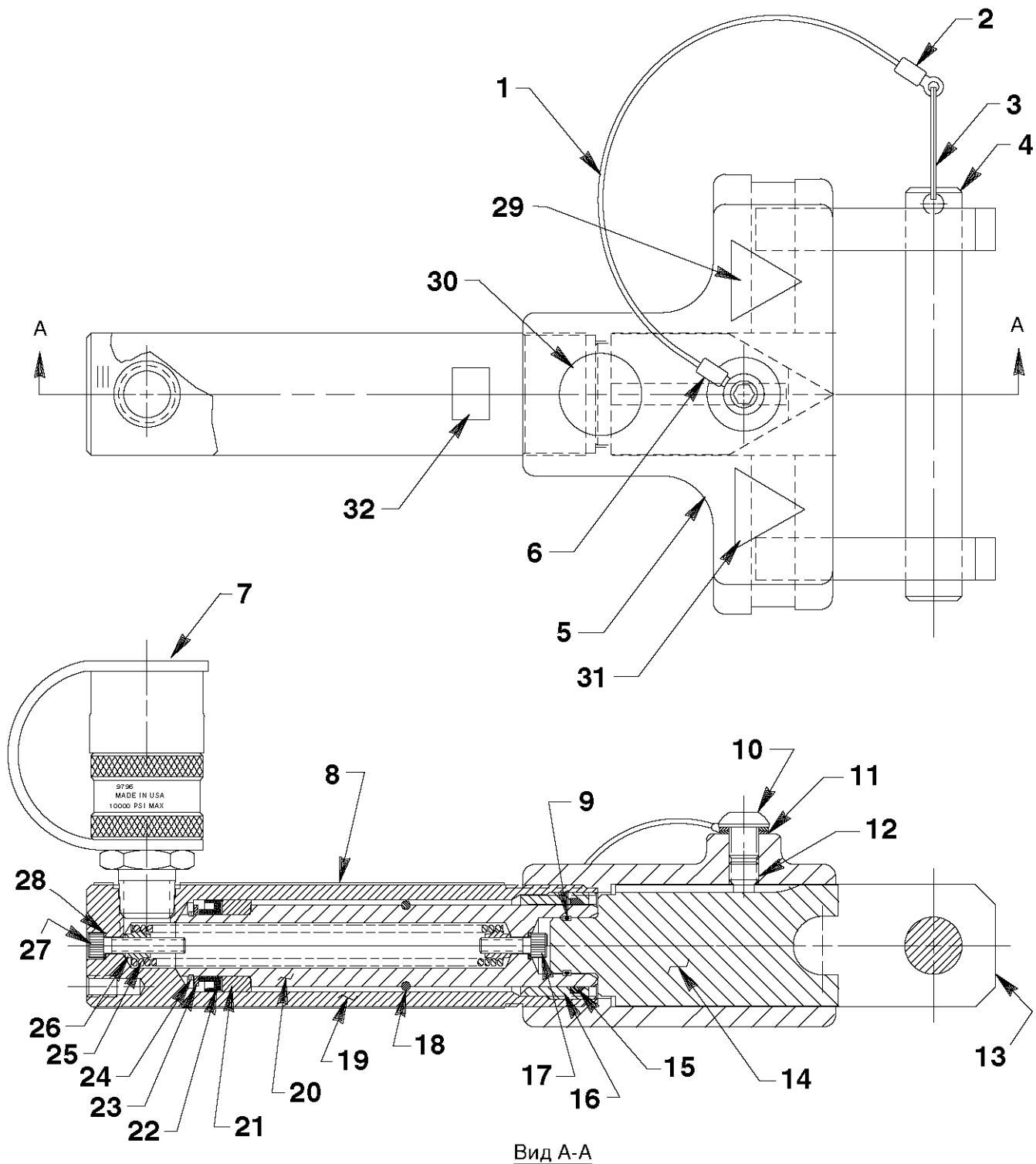
1. Установите цилиндр в резьбовое отверстие на корпусе разделителя фланцев, используя Loctite №242.
2. Установите лезвие на шток цилиндра.
3. Заверните комплект винтов (№12) через стенку корпуса разделителя фланцев в паз на лезвии и отверните их обратно на один оборот.
4. Выдвиньте шток до конца.
5. Установите зазор между концом лезвия и пальцем, вращая цилиндр в корпусе разделителя фланцев.
6. Перед использованием дайте Loctite затвердеть в течение 24 часов.

## СБОРКА ПРУЖИНЫ ЦИЛИНДРА И ЕЕ ОБОЙМЫ.

Пружина не должна выступать за резьбу ее обоймы. Перед сборкой натяните, очистите и смажьте пружину.



### СПЕЦИФИКАЦИЯ



№ поз	№ для заказа	Кол-во	Описание
1	251447	1.5 ft.	Тросик
2	11208	1	Наконечник
3	251448	1	Стопорное кольцо
4	251444	1	Палец
5	58457	1	Корпус
6	251449	1	Наконечник
7	9796	1	Соединение с пластиковой крышкой
8	350844	1	Табличка с полным описанием
9	11284	1	Круглое кольца (11/16 x 9/16 x 1/16 входит в поз. №14)
10	251445	1	Винт (3/8-16 UNC x 3/8 Lg.)
11	10259	1	Стопорная шайба (Внешний зубец)
12	251446	1	Набор винтов (3/8-16 UNC x 3/8 Lg.)
13	350846	2	Регулируемый захват
14	350845	1	Стандартное 60° лезвие (включает поз. №9)
15	*201424	1	Скребок штока
16	305065	1	Контргайка (Момент 40/80 in. lbs.[4,52/9,04 Нм])
17	15122	1	Винт (#10-32 UNF X 5/8 Lg. Момент 50/60 in. lbs. [5,65/6,78 Нм])
18	16072	1	Стопорное кольцо
19	42168	1	Корпус цилиндра (См. инструкцию по сборке)
20	350843	1	Поршень
21	201377	1	Головка поршня (С канавкой в верхней части.)
22	*210391	1	U-образная манжета
23	201373	1	Пружинная шайба
24	*13653	1	Стопорное кольцо
25	201422	1	Растягивающаяся пружина (См. оборот стр. 2 из 3)
26	201372	2	Обойма (См. оборот стр. 2 из 3)
27	16071	1	Винт (#10-32 UNF X 1" Lg. Момент 50/60 in. lbs. [5,65/6,78 Нм])
28	*14319	2	Медная шайба (5/16 X 3/16 X 1/32)
29	253645	1	Предупредительная табличка
30	253584	1	Пиктографическая табличка (См. инструкцию)
31	251057	1	Предупредительная табличка
32	350988	1	СЕ табличка

**НЕПОКАЗАННЫЕ, НО ВХОДЯЩИЕ В ИЗДЕЛИЕ ДЕТАЛИ**

213083 1 Тюбик смазки

**ДОПОЛНИТЕЛЬНЫЕ ПРИНАДЛЕЖНОСТИ**

350823 1 Лезвие с тупым торцом

350822 1 30° лезвие

\* изделие входит в состав стандартного ремонтного набора №300404